

Processo: XXXXXX

Interessado: Secretaria de Meio Ambiente

Formarte Projeto e Produção e Assessoria Eireli

Assunto: Pedido para manutenção emergencial das instalações elétricas - Clube União Lyra Serrano –Paranapiacaba.

Endereço: Av. Antônio Olyntho no 184

Bem Tombado – Vila de Paranapiacaba e arredores – Processo 56.616/1996-5

Trata o presente de solicitação da Secretaria de Meio Ambiente para intervenção emergencial no imóvel que abriga o Clube União Lyra-Serrano.

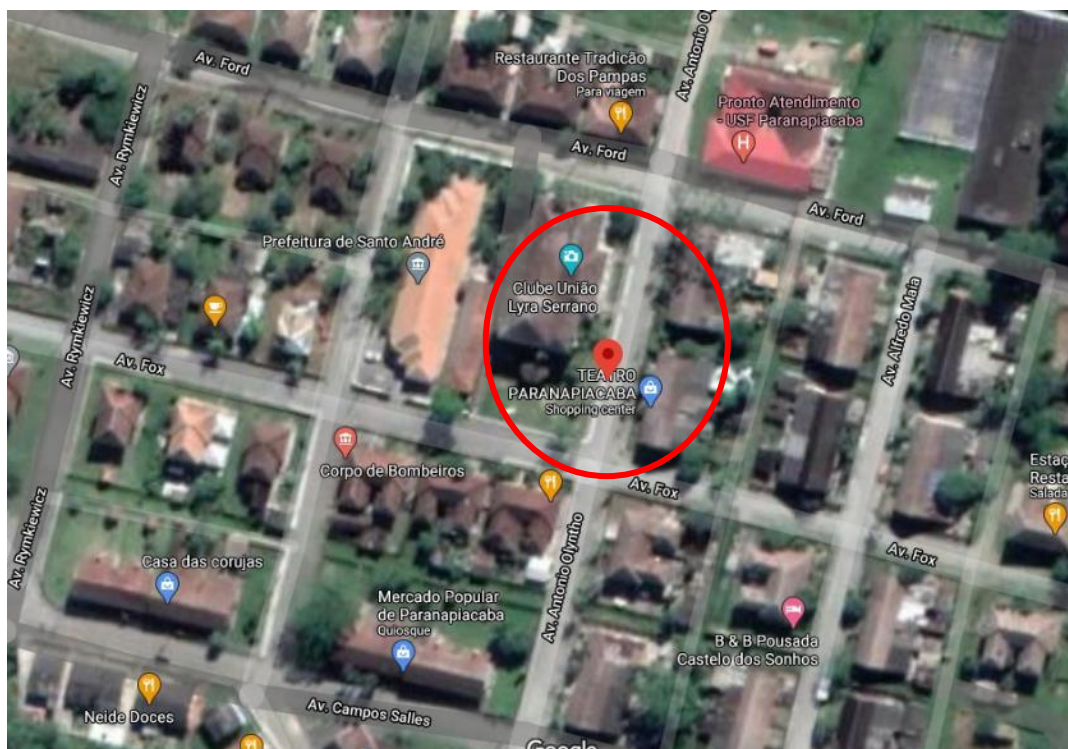


Figura 1 - Localização do imóvel

Fonte: Google maps



Figura 2 – Identificação do imóvel – Fachada Sul , local onde haverá o escoramento.  
Fonte: Suzana Kleeb – março de 2020

A Prefeitura de Santo André por meio da Secretaria de Meio Ambiente contratou a Formarte Projeto e Produção e Assessoria para o serviço especializado de arquitetura e para elaboração dos projetos básicos de arquitetura, restauro e complementares do imóvel, por meio do contrato 157/20 PJ.

A Formarte, por meio da engenheira elétrica Neide Toassa e da arquiteta Brunna Heine, realizou um projeto de “manutenção” das atuais instalações elétricas e sistema SPDA do edifício do Clube União Lyra Serrano e solicita a aprovação do COMDEPHAAPASA para sua execução emergencial, sendo que tal ação visa a abertura do edifício, bem como, a sua segurança e dos seus usuários. Ainda segundo o interessado essa ação não pode aguardar a implementação de todo o projeto de restauro ainda em execução e suas respectivas obras.

Segundo informação contida no documento de encaminhamento, a manutenção, o material a ser utilizado, o dimensionamento e os procedimentos a serem adotados em nada afetarão a composição formal do bem, apenas haverá a troca cabos e disjuntores tendo em vista que a sua não realização pode causar maiores danos a ele. Informa, ainda, que não será acrescida nenhuma tubulação ou quadro elétrico ao imóvel.

Para tanto, o memorial descritivo apresenta a seguinte premissa de projeto:

- A atual entrada de energia é existente;
- Fazem parte das Manutenções Elétricas:
  - Pavimento Térreo
  - Pavimento Inferior;
- As Luminárias e trilhos existentes, deverão ser mantidos, sendo que todas deverão ter manutenções, limpeza, trocas de lâmpadas queimadas, troca de reatores queimados, para serem reinstaladas;
- Os atuais quadros elétricos deverão ser substituídos por quadros novos;
- As atuais alimentações elétricas dos ramais alimentadores, deverão ser substituídos por cabos novos;
- As atuais alimentações elétricas de distribuição, deverão ser substituídos por cabos novos;
- Para o sistema de S.P.D.A. será executada a Manutenção.

De acordo com as responsáveis técnicas pelo serviço especializado de arquitetura, elaboração dos projetos básicos de arquitetura, restauro e projetos complementares (elétrica, SPDA, águas pluviais), as arquitetas Bruna Heine e Rosana Delellis da Formarte os procedimentos a serem adotados em nada afetarão a composição formal do bem protegido. Sendo assim, diante desta informação expressa pelas responsáveis, este Corpo Técnico, do ponto de vista das interferências ao bem tombado, não vê óbice na execução do solicitado. Cabe esclarecer, ainda, que não cabe a este Corpo Técnico avaliar as questões específicas de dimensionamento de sistema elétrico, cargas e segurança, sendo que estas são de inteira responsabilidade da engenheira elétrica Neide Toassa, responsável pelo projeto e execução das obras.

Acrescentamos que este parecer é dado sem prejuízo das análises e manifestações necessárias emitidas pelos demais órgãos competentes, e a apreciação desse Corpo Técnico do COMDEPHAAPASA se refere apenas às questões relativas ao patrimônio cultural protegido e suas possíveis interferências ao bem tombado.

Era o que tínhamos a colocar. Encaminhamos ao Conselho para análise e deliberações.

Santo André, 30 de novembro de 2020.

Arqta. Fátima R Tavella Leal  
Corpo Técnico